



## Introducción y Resumen de Resultados

Un extracto de:

### *Tomando en Cuenta lo Importante: Investigación Vecinal para la Salud y Justicia Económica y Ambiental en Richmond, North Richmond, y San Pablo*



PACIFIC  
INSTITUTE

654 13th Street, Oakland, CA 94612  
[www.pacinst.org](http://www.pacinst.org)

En colaboración con West County Toxics Coalition, Neighborhood House of North Richmond, Contra Costa Interfaith Supporting Community Organization, Historic Triangle Neighborhood Council, Morada de Mujeres del Milenio, North Richmond Shoreline Open Space Alliance, and Richmond Progressive Alliance

Con apoyo de The California Wellness Foundation, The San Francisco Foundation, East Bay Community Foundation, The Wallace Alexander Gerbode Foundation, Y & H Soda Foundation, Rose Foundation for Communities and the Environment, California Environmental Protection Agency, Firedoll Foundation, Robert & Patricia Switzer Foundation, and The California Endowment

**El informe completo está disponible en [http://www.pacinst.org/reports/measuring\\_what\\_matters/](http://www.pacinst.org/reports/measuring_what_matters/)**



El contenido está licenciado bajo el código legal Creative Commons. El material puede ser adoptado y reproducido para propósitos no comerciales, siempre cuando el autor sea acreditado. Para más información: <http://creativecommons.org/licenses/>



# UNA VISIÓN DE COMUNIDADES SALUDABLES

## ¿Cuál es su visión de comunidades saludables en el oeste del Condado Contra Costa?

El Proyecto de Indicadores del Oeste del Condado fue lanzado en 2006 para descubrir las respuestas de la comunidad a esta pregunta y trabajar con residentes y organizaciones locales para fortalecer el poder para alcanzar esta visión. Su punto principal: una comunidad saludable requiere justicia ambiental y económica. Con justicia ambiental, los residentes de Richmond, North Richmond, y San Pablo viven en una comunidad saludable y segura sin importar su raza, nacionalidad o situación económica. Justicia económica asegura que cada habitante tiene acceso a un medio de subsistencia significativo y que cada vecindario cuenta con los recursos necesarios para que ellos mismos puedan desarrollarse.

Subyacente a todo el proyecto está la idea de que la investigación controlada y dirigida por los habitantes del vecindario puede ayudar a construir movimientos poderosos para un cambio social. El poder unificador de la investigación participativa sobre preocupaciones del vecindario construye conexiones y tiene éxito en temas como buenos trabajos, calidad del aire, oportunidades para jóvenes, condiciones del parque, alumbrado público, y calidad de las viviendas, y tiene poder para ayudar a unificar diversas comunidades.

## EL OESTE DEL CONDADO: UN BREVE VISTAZO

Este proyecto de indicadores se enfoca en las comunidades ubicadas en el oeste del Condado Contra Costa y la Ciudad de Richmond, incluyendo North Richmond, Parchester Village, Iron Triangle, Atchison Village, Santa Fe, Coronado, Belding Woods, Shields-Reid y el oeste de San Pablo. Estos vecindarios de diversidad económica y cultural son el hogar de aproximadamente 47.000 habitantes, 90% de los cuales son personas de color<sup>1</sup>, con un ingreso familiar medio de \$32.000.<sup>2</sup> Sus vecindarios conservan una vasta gama de tesoros incluyendo extensas y bien cimentadas redes comunitarias sociales, líderes fuertes, apoyo amplio para las artes, legados atléticos, un magnífico ambiente natural y un clima excelente, una extensa costa, pequeños negocios locales propios y una rica historia que refleja los logros de trabajadores y habitantes de todas las etapas de la vida.<sup>3</sup>

Estos vecindarios también luchan contra muchos retos económicos, sociales y ambientales. Las altas tasas de desempleo y de abandono escolar han contribuido para que muchas familias enfrenten una situación económica difícil. Crimen, violencia, vertido ilegal de basura y parques públicos descuidados rompen el tejido social. El oeste del condado es también el hogar de muchas fuentes de contaminación ambiental, las cuales acarrearán impactos negativos acumulativos sobre la salud, incluyendo General Chemical, la Refinería Chevron, el Puerto de Richmond, dos patios de ferrocarril, la existencia de viejas viviendas posiblemente contaminadas con plomo y bastantes sitios abandonados.<sup>4</sup>

Los riesgos ambientales para la salud creados por la actividad industrial están concentrados en los vecindarios afroamericanos y latinos del oeste del condado, sin embargo estos vecindarios reciben relativamente pocos de los beneficios,

como por ejemplo buenos trabajos. Este legado de injusticia racial es un patrón histórico que es común en las comunidades urbanas a lo largo de todos los Estados Unidos. Desde antes de la Segunda Guerra Mundial, los afroamericanos de Richmond estaban restringidos a vivir en áreas vistas como menos deseables, muchas veces así por su proximidad a la actividad industrial. Tal segregación contribuyó con el declive económico y la subsiguiente caída en los precios de las casas en estos vecindarios, dejándolos como las únicas áreas que podían ser adquiridas por muchos inmigrantes que llegaban. Como consecuencia, muchas personas de color han sido relegadas a áreas donde se ubica la mayor concentración de industria pesada y fuentes de contaminación.

La concentración de peligros ambientales y la falta de bienes económicos en los vecindarios del oeste del condado donde los habitantes afroamericanos, latinos y asiático-americanos han vivido—y continúan haciéndolo, puede parecer sobrecolector; sin embargo hay una fuerte tradición de organización y defensa comunitaria que ha desempeñado un papel crucial para crear vecindarios saludables y prósperos. Una de las razones por las cuales iniciamos el Proyecto de Indicadores del Oeste del Condado fue para generar una investigación que desglosara los retos de los vecindarios en indicadores específicos que juntos la comunidad pudiera enfocarse en cambiar a través de organización, defensa y provisión de servicios.

Este proyecto está compuesto de tres elementos significativos: **investigación** de los temas prioritarios, **relaciones-** y **capacitación**, y **acción** (planeamiento y realización).

# EL PODER ESTÁ EN EL PROCESO: LA HISTORIA DEL PROYECTO DE INDICADORES DEL OESTE DEL CONDADO

## Los Orígenes

El Proyecto de Indicadores fue iniciado por cuatro líderes comunitarios del oeste del Condado Contra Costa: Dr. Henry Clark de la Coalición de Tóxicos del Oeste del Condado, Lee Jones y Jannat Muhammad de la Casa Vecinal de North Richmond y Johnny White de la Iniciativa de Salud Comunitaria. El modelo fue el exitoso Proyecto de Indicadores Ambientales del Oeste de Oakland de Pacific Institute, el cual resaltó las conexiones entre las causas de origen de múltiples temas sociales, ambientales y económicos para crear colaboraciones poderosas y estrategias de organización innovadoras y efectivas.

El proyecto se lanzó en 2006 con una serie de talleres y alcance a organizaciones comunitarias, grupos de padres, iglesias, consejos vecinales y funcionarios elegidos en Richmond, North Richmond y San Pablo para identificar los temas prioritarios a tratar. Durante esta campaña también invitamos organizaciones

e individuos que estuvieran interesados en involucrarse más en el proyecto, y unirse al Comité Guía para ayudar a planear y conducir tanto la investigación como los talleres de entrenamiento. El Comité Guía ayudó a asegurarse que el Proyecto de Indicadores alcanzara sus metas de responsabilidad ante un amplio número de vecindarios, temas y tipos de organizaciones (desde proveedores de servicios, a grupos de organización y de defensoría). Las organizaciones que dieron sostén al Comité Guía fueron: Coalición de Tóxicos del Oeste del Condado, Apoyo Inter-religioso de Organización Comunitaria de Contra Costa (CCISCO-por su acrónimo en inglés), Casa Vecinal de North Richmond, Consejo Vecinal de Historic Triangle, Morada de Mujeres del Milenio, Alianza para el Espacio Abierto de la Costa de North Richmond (NRSOSA-por su acrónimo en inglés), Pacific Institute y Alianza Progresiva de Richmond.

## Seleccionando los Temas e Indicadores

### ¿Qué es un indicador?

Un indicador es una medida o parte de una información que nos dice algo acerca de un sistema más amplio. Por ejemplo, la temperatura en un termómetro es un indicador de la salud de una persona. De igual manera, los indicadores de un vecindario nos dicen algo sobre nuestra comunidad local. Los indicadores pueden ser analizados a través del tiempo y así ver si las condiciones de un vecindario están mejorando o empeorando o pueden ser comparadas entre vecindarios para resaltar desigualdades. También reflejan las esperanzas y valores que los habitantes tienen por sus comunidades y proporcionan datos concretos que dan soporte a las acciones para mejorar la salud comunitaria y ayudar a medir el progreso hacia una visión compartida.

### Identificar los temas

Las primeras reuniones con el Comité Guía se enfocaron en identificar cuales temas serían el centro de nuestra investigación colectiva. Al seleccionar los temas, preguntamos:

- ¿Afecta este tema a muchas personas? ¿Se siente amplia y profundamente?
- ¿Conocemos gente de la comunidad que esté trabajando en este tema? Si no es así, ¿Hay personas que quieran hacerlo?

- ¿Representa este tema una cuestión de justicia y equidad? ¿Tomar acción al respecto creará la fortaleza para resolver estas cuestiones?
- ¿Las acciones sobre este tema fortalecerán las relaciones y unirán a las personas a lo largo del área del proyecto?

Con una lista inicial de 16, seleccionamos finalmente los 11 temas que ven en este informe basándonos en los datos que encontramos o que desarrollamos como útiles y accesibles para el mismo. Luego identificamos indicadores específicos para cada tema que eran:

- Medibles, consistentes y confiables
- Relevantes a las preocupaciones de la comunidad, su política y defensa
- Emocionantes, interesantes y convincentes
- Enfocados en las causas, no en los síntomas
- Ilustrativo de las preocupaciones de equidad y justicia

## Investigación y Capacitación

Una vez que los temas y sus respectivos indicadores fueron desarrollados, empezamos dos tipos de investigaciones. Completamos la investigación “secundaria” con indicadores para los cuales ya existían datos pero no estaban accesibles a escala de vecindario. Los investigadores de Pacific Institute ubicaron, recolectaron y analizaron datos de agencias de la ciudad, del condado, estatales y nacionales y los presentaron a nivel de vecindario cuando fue posible y si no al nivel de ciudad.

Para tres de los temas sobre los que no existían datos, completamos la investigación “primaria”, durante la cual generamos nueva información acerca de las condiciones del vecindario a través de proyectos participativos de investigación dirigidos por varios miembros de las organizaciones del Comité Guía. Estos incluyeron una auditoría de la condición de los parques por jóvenes de Casa Vecinal de North Richmond, y encuestas completadas por la organización Apoyo Inter-religioso de Organización Comunitaria de Contra Costa (CCISCO—por su acrónimo en inglés) sobre la disponibilidad de programas juveniles en Richmond y sobre la percepción de las mejoras en alumbrado público en los alrededores del Parque Lucas del vecindario Iron Triangle. Ver la introducción a los capítulos de investigación participativa en página 82 para más detalle.

Las investigaciones realizadas no se limitaron a los datos del indicador. Historias orales documentan los recuerdos de los residentes de la comunidad, ilustrando como los diferentes temas interactúan y afectan a las personas. Las encuestas fueron utilizadas para documentar y mostrar patrones de las experiencias vividas por los habitantes de diferentes comunidades. Los mapas creados por miembros de la comunidad documentan y señalan dónde están concentrados los recursos o problemas dentro de la misma. Las fotografías tomadas por residentes de la comunidad producen imágenes visuales irremplazables que dan sostén y complementan datos numéricos y otros tipos de información. Al llevar a cabo el Proyecto de Indicadores, integramos estas herramientas para documentar de forma comprehensiva los retos y desigualdades de los vecindarios y brindar una retrospectiva sobre el costo humano y las posibles soluciones.

Mientras se conducía la investigación, el proyecto también trabajó capacitando a las organizaciones del oeste del condado para que integraran de manera efectiva la investigación en sus servicios, organización o esfuerzos de defensa. Por ejemplo, dirigimos un taller sobre “Herramientas para una Investigación con Base en la Comunidad” que se enfocó en herramientas de acción participativa para la investigación como una forma efectiva de lograr liderazgo comunitario.

## Planeando las Acciones / Mirando hacia el Futuro

Cuando la investigación de cada tema acerca terminación en 2008, los miembros del Comité Guía identificaron y tomaron acción en relación con oportunidades a cercano plazo utilizando los hallazgos de la investigación para fortalecer las acciones de la comunidad en cuanto a los temas de flameo en las refinerías, alumbrado público, condiciones de los parques, acceso al espacio abierto de la costa y recolección de impuestos. Los socios también se comprometieron a darle impulso a largo plazo a estos y otros temas, incluyendo la contaminación con plomo en hogares, recursos para individuos previamente encarcelados y programas juveniles.

Estamos también comunicando nuestros hallazgos para alcanzar múltiples audiencias, por medio de hojas informativas sobre temas individuales, presentaciones en reuniones comunitarias, charlas, reuniones con funcionarios elegidos y otras acciones planeadas por quienes están trabajando en temas específicos.

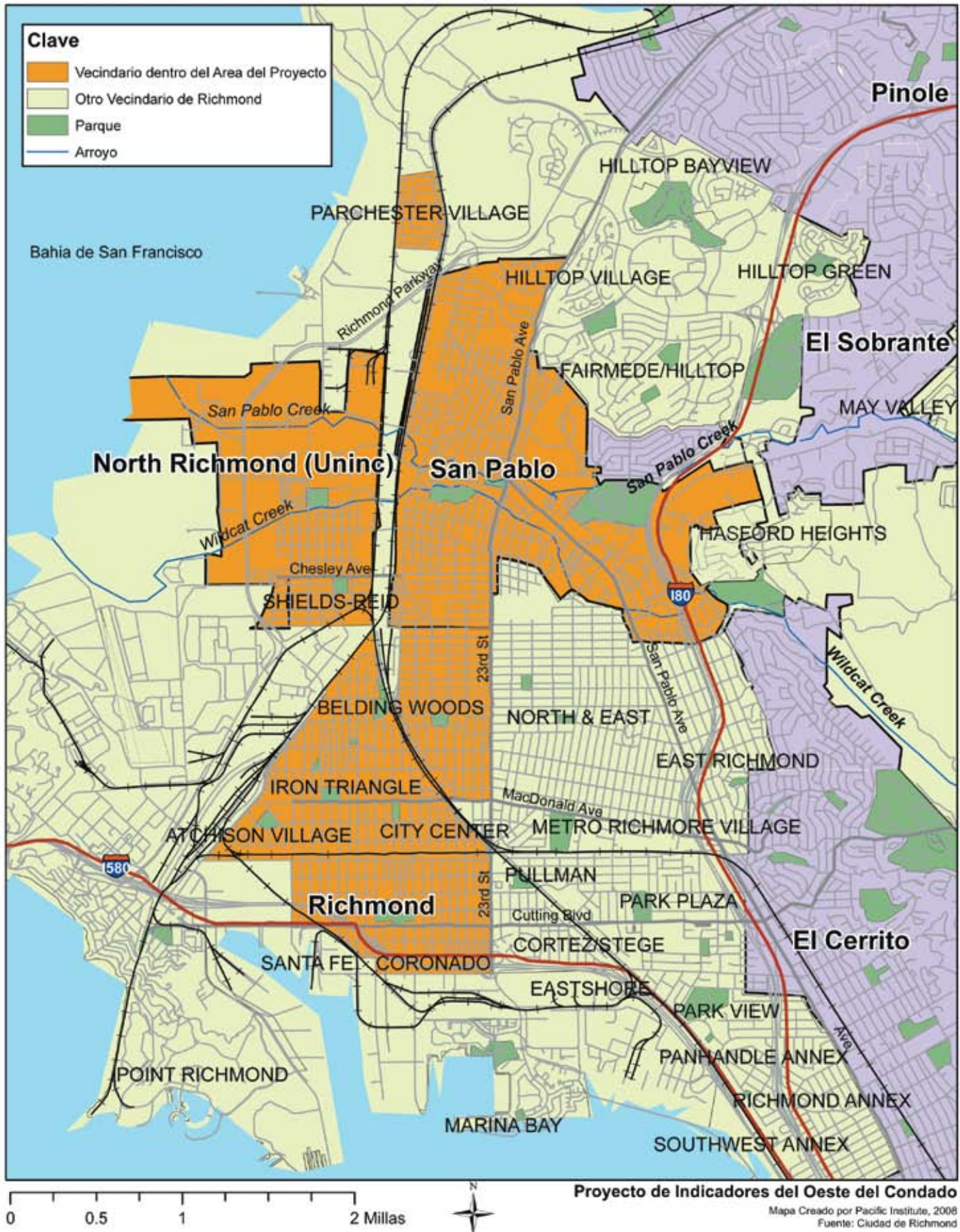
El valor fundamental de esta investigación no se halla en el informe por sí mismo, sino en cómo ha sido y continúa siendo utilizada para lograr mejoras substanciales en las condiciones de nuestros vecindarios. Es también sobre cómo el proceso de crear y actuar con este informe brinda una significativa capacidad de cambio en el oeste del Condado Contra Costa. Con

estos objetivos en mente, esperamos que usted tome esta información en sus manos y la utilice para avanzar hacia una salud y justicia económica y ambiental.

### REFERENCIAS

1. Personas de color incluye latinos, afroamericanos, asiáticos, e indígenas.
2. Censo de los EE.UU. (2000) American FactFinder. Obtenido octubre 2008 de [http://factfinder.census.gov/home/saff/main.html?\\_lang=en](http://factfinder.census.gov/home/saff/main.html?_lang=en).
3. Estos “tesoros” comunitarios fueron identificados por más de 100 encuestados en foros comunales y otras reuniones externas en las primeras etapas del proyecto, respondiendo a la pregunta “¿Cuales son algunas de las cosas que atesora sobre su comunidad?”
4. Propiedades industriales o comerciales en abandono o subutilizadas son complicadas de desarrollar nuevamente debido a la contaminación ambiental que ya existe o es percibida.
5. Servicios de Salud de Contra Costa (2007). *Community Health for Contra Costa County (Salud Comunitaria para el Condado de Contra Costa)*. Obtenido el 20 de agosto 2008 de: [http://www.cchealth.org/health\\_data/hospital\\_council\\_2007/pdf/chape\\_executive\\_report\\_2007.pdf](http://www.cchealth.org/health_data/hospital_council_2007/pdf/chape_executive_report_2007.pdf).

# Área del Proyecto de Indicadores del Oeste del Condado



## SALUD, JUSTICIA, Y MEDIO AMBIENTE EN EL OESTE DEL CONDADO

De acuerdo con el informe sobre los Indicadores de Salud Comunitarias para el Condado de Contra Costa en 2007,<sup>5</sup> las madres de San Pablo y Richmond tienen proporciones mucho más altas de dar a luz bebés de bajo peso que la tasa del condado en general. De igual forma, residentes de estas comunidades tienen mayores posibilidades de morir de cáncer y enfermedades del corazón comparadas con el condado en general. La diabetes afecta también desproporcionadamente a los habitantes de estas comunidades, con más del doble de muertes por esta enfermedad que las comunidades vecinas. La tasa de hospitalizaciones por asma en niños que viven en Richmond y San Pablo es casi el doble respecto de los niños en el resto del condado. El homicidio es la tercera causa principal de muerte entre los hombres que habitan en Richmond. De hecho, cerca de la mitad de todos los homicidios del Condado de Contra Costa ocurre entre los hombres de esta ciudad y quienes viven allí están 4,5 veces más expuestos a morir de esta forma que los habitantes del resto del condado.

¿Es relacionada esta carga de problemas de salud a la concentración de riesgos ambientales en vecindarios del oeste del condado? La definición de nuestro medio ambiente, desarrollada por el movimiento de Justicia Ambiental como “donde vivimos, trabajamos, jugamos y aprendemos,” sugiere que nuestra salud es en gran medida, un producto de nuestro ambiente físico, social, emocional y político.

Mientras que la salud es percibida generalmente como una función de factores genéticos, biología individual y estilos de vida, de hecho los factores ambientales (factores que son externos a nosotros) desempeñan un sorpresivo gran papel al influenciar nuestra salud. Esta influencia puede dar forma a nuestros comportamientos individuales indirectamente: por ejemplo, el medio ambiente de nuestro vecindario determina si tenemos acceso a un supermercado que cuenta con frutas y verduras frescas o a parques con sitios seguros donde ejercitarse o si interactuamos con nuestros vecinos regularmente en espacios seguros de nuestra comunidad. Sin embargo los factores ambientales también tienen una influencia directa sobre nuestra salud:

- ▶ **Lo que le introducimos a nuestros cuerpos afecta directamente nuestra salud.** Para permanecer saludables necesitamos acceder al aire limpio, agua limpia y alimentos seguros y nutritivos que estén libres de contaminación o de tóxicos.
- ▶ **Los hogares y edificios donde vivimos afectan nuestra salud.** Para estar saludables necesitamos viviendas estables, seguras, económicas y saludables. El aire que respiramos dentro de nuestras casas debe estar libre de moho, polvo, plomo, pestes y pesticidas, y debemos tener acceso regular a calefacción, agua caliente y ventilación.
- ▶ **Lo que se construye en nuestros vecindarios y qué tan buen mantenimiento se le dé también afecta nuestra salud.** El ruido y la contaminación del aire causada por autopistas, líneas ferroviarias, sitios de construcción e instalaciones industriales pueden conducir a serios problemas de salud.
- ▶ **Nuestro contexto social, político y económico también afecta nuestra salud mental, física y emocional.** La presencia de crimen y violencia, inseguridad laboral y pobreza esparcida ampliamente en nuestras comunidades debilita nuestra capacidad para cuidar de nuestra salud y la de nuestros seres queridos. Fuertes redes familiares y comunitarias desempeñan un importante papel en cuanto a la protección de nuestra salud y a ayudarnos a enfrentar condiciones dañinas o llenas de tensión.

El Proyecto de Indicadores del Oeste del Condado inició como un esfuerzo para desarrollar información que sustentara los esfuerzos de la comunidad de crear y mantener vecindarios vibrantes que promuevan la salud y bienestar físico, económico, emocional, espiritual y ambiental para todos sus habitantes.

# RESUMEN DE RESULTADOS



## HOGARES SALUDABLES Y RIESGO DE CONTAMINACIÓN POR PLOMO

### Asunto

La exposición al plomo en el hogar debido a fragmentos de pintura con base de plomo o la simple inhalación de polvo o suciedad contaminada con plomo, sigue siendo una de las amenazas más grandes para la salud de los niños en todo el territorio nacional. Los niños son especialmente vulnerables a los efectos que causa el plomo, los cuales van desde daños permanentes en el desarrollo hasta la disminución del CI y problemas de conducta.

### Hallazgos

La presencia potencial de un peligro por la pintura a base de plomo aumenta con la edad de la casa. Familias que viven en casas construidas antes de 1960—cuando se empezó a prohibir el uso de plomo en pinturas para el hogar—están en alto riesgo. En North Richmond, Richmond y San Pablo, alrededor de 21.000 o el 50% de todas las casas fueron construidas antes de 1960 poniéndolas en riesgo por tener pintura que contiene plomo.



## ACCESO AL ESPACIO ABIERTO DE LA LÍNEA COSTERA

### Asunto

Existen varios parques a lo largo de la línea costera del oeste del Condado Contra Costa, que en zonas altamente urbanizadas pueden proveer las necesarias vistas y espacios abiertos para los residentes. Sin embargo barreras físicas, como lo es la avenida Richmond Parkway o la ausencia de senderos públicos, impiden que los residentes del oeste del condado tengan acceso a gran parte de esta vibrante costa.

### Hallazgos

De los 16.379 residentes de Richmond y North Richmond que viven en un radio de media milla de la línea costera sin desarrollar, solo 4.514, o el 28%, tienen fácil acceso público a los espacios abiertos en la costa. En algunos vecindarios, incluyendo Parchester Village y Richmond Annex, menos del 10% de los residentes que *podieran* tener acceso fácil a la costa, lo tienen.



## TRANSPORTE DE CARGA Y SALUD COMUNITARIA

### Asunto

Respirar los gases del diesel, contribuye a enfermedades como cáncer, asma, enfermedades del corazón, nacimientos prematuros y otras condiciones de mala salud. Las personas que viven cerca de calles, autopistas, vías de ferrocarril y caminos utilizados por camiones de carga y trenes, están expuestos a niveles mayores de contaminación de diesel, enfrentado mayores riesgos de sufrir enfermedades.

### Hallazgos

Actualmente, 8.469 hogares, o cerca de una de cada cinco hogares del oeste del condado, se encuentra menos de 150 metros (500 pies) o 300 metros (1.000 pies) de alguna zona de transporte de carga.



## CONTAMINACIÓN DEL AGUA EN ARROYOS Y BAHÍAS

### Asunto

Las cuencas urbanas ofrecen oportunidades de recreación a sus residentes cercanos y sirven como una importante reserva de vida silvestre, refugio de aves, peces, vegetación y a menudo sitios de pesca de subsistencia para la gente local. Toxinas que originan del escurrimiento urbano y descargas industriales pueden crear alto riesgo de salud para personas, impedir el crecimiento de plantas e insectos junto a los arroyos, y causar la disminución de vida marina.

### Hallazgos

Contaminados por usos agrícolas, descargas industriales, o escurrimiento urbano, todos los arroyos y bahías en el oeste del Condado Contra Costa no logran los estándares de calidad del agua de la Junta Regional para Monitoreo de la Calidad del Agua de San Francisco. Desde 2005 hasta 2008, las instalaciones industriales, que generan gran cantidad de estos contaminantes, violaron las regulaciones de la calidad del agua 204 veces— un promedio de 4,5 violaciones al mes, dato basado en la Junta Regional.



## FLAMEO EN LA REFINERÍA CHEVRON

### Asunto

Un flameo ocurre cuando una refinería quema gases de desecho acumulados en el proceso de refinamiento del petróleo.

Los gases contaminantes y la liberación de material en partículas causan muchos trastornos a la salud de los vecinos, incluyendo problemas respiratorios, ataques de asma y irritación en los ojos, la nariz y la piel.

### Hallazgos

Entre 2004 y 2007 hubo 142 días durante los cuales las emisiones por flameo de la refinería de Chevron Richmond sobrepasaron los estándares del Distrito de Aire, causando daños a la salud de los vecinos. Hubieron 82 días cuando los eventos de flameo sobrepasaron en más del triple los estándares de seguridad del Distrito de Aire.



## EXPENDIOS DE LICOR Y SALUD COMUNITARIA

### Asunto

La gran cantidad de ventas de licor en los vecindarios está ligada con problemas de salud y seguridad en muchas comunidades, incluyendo niveles altos de crimen y

violencia, índices altos de hospitalizaciones por alcoholismo, accidentes de tránsito causados por conductores ebrios, accidentes peatonales y un número alto en accidentes de niños, asaltos y lesiones por abuso a menores.

### Hallazgos

Aún cuando la población de Richmond y San Pablo representa menos del 14% de la población total del Condado de Contra Costa, juntas poseen el 25% de los expendios de licor de todo el condado. Casi el 60% de las escuelas y parques se encuentran a 1.000 pies de distancia de una venta de licores y aproximadamente el 30% de los parques y escuelas se encuentran a 1.000 pies de distancia de dos o más ventas de licores.



## EMPLEO DE RESIDENTES PREVIAMENTE ENCARCELADOS

### Asunto

La falta de servicios y las dificultades en la disponibilidad de trabajo para personas que estuvieron en la cárcel terminan afectando a las comunidades a las cuales

regresan. Cuando no pueden obtener un trabajo, es más probable que los arresten nuevamente por un delito. Los empleadores que piden a sus solicitantes un historial legal son menos probables de contratar a personas previamente encarceladas.

### Hallazgos

Solicitudes de empleo del Condado Contra Costa y todos los principales empleadores de Richmond, incluyendo la Ciudad de Richmond, preguntan a los solicitantes si ellos han sido condenados por un delito mayor. Los diez principales empleadores en Richmond son responsables de 15.273, o 29%, de los 52.390 trabajos en Richmond.



## CONDICIONES DE LOS PARQUES DE LA CIUDAD

### Asunto

Los parques son la fuente principal de actividad física en una comunidad como Richmond o San Pablo, donde el acceso a un parque limpio, seguro y con buenas

instalaciones es fundamental para promover la salud, el bienestar y la vida activa de sus residentes más cercanos. La calidad de los parques, aún más que su tamaño o la proximidad a los usuarios, se asocia con el uso que los niños y sus padres le dan. Pacific Institute trabajó con la Colaborativa HEAL (Alimento Sano y Vida Activa) de la Casa Vecinal de North Richmond para apoyar a 13 jóvenes que trabajaron en un proyecto de investigación, inspeccionando los 52 parques de Richmond, North Richmond y San Pablo.

### Hallazgos

Esta encuesta encontró que cada parque tiene en promedio 7,3 "condiciones malas", definidas como la ausencia de elementos claves de un parque (incluyendo servicios sanitarios, rampas para discapacitados, zonas peatonales, soportes para bicicletas); el abandono de otros elementos del parque (incluyendo bancas, parrillas, mesas para comer, fuentes de agua potable, senderos para caminar o para bicicletas, albergues, iluminación, basureros, toboganes, cajas de arena, zonas de juego para niños, canchas y marcos de baloncesto y de tenis); o la presencia de condiciones negativas (incluyendo graffiti, basura y vidrios quebrados por todas partes).





## ACCESO A PROGRAMAS JUVENILES DE CALIDAD

### Asunto

Los programas juveniles ofrecen a los jóvenes la oportunidad de aprovechar lo que han aprendido en la escuela, aumentar su auto-estima, adquirir aptitudes, establecer relaciones con adultos, esta-

blecer metas más altas para su futuro y explorar nuevos intereses. El acceso a estos programas es particularmente importante para jóvenes de bajos ingresos y de una minoría quienes, según las investigaciones, enfrentan muchas desventajas ambientales que contribuyen a aumentar las dificultades en una etapa adulta temprana.

### Hallazgos

Nuestro estudio con Contra Costa Interfaith Supporting Community Organization (CCISCO) (Apoyo Inter-religioso de Organización Comunitaria de Contra Costa) encontró 20 programas, con 2.409 puestos disponibles para jóvenes entre 15 y 20 años, suficientes para el 22% de los jóvenes del oeste del condado. Para los 3.710 jóvenes de escasos recursos en esta área, los programas gratuitos o de bajo costo atienden a solo el 43%.



## ALUMBRADO PÚBLICO Y SEGURIDAD COMUNITARIA

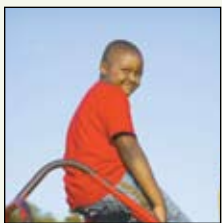
### Asunto

El alumbrado público es fundamental para la salud de la comunidad. El mejoramiento del alumbrado reduce el crimen, aumenta la cohesión y el orgullo de la comunidad aumentando el senti-

miento de seguridad. En un esfuerzo por reducir la criminalidad, los residentes organizados por Apoyo Inter-religioso de Organización Comunitaria de Contra Costa (CCISCO) exigieron el mejoramiento del alumbrado público para las calles de alta criminalidad en la zona de Iron Triangle. En respuesta, la ciudad junto con la empresa Pacific Gas and Electric (PG&E), acordó aumentar la potencia de las lámparas, iniciando un plan piloto localizado entre el Parque Lucas y la Escuela Primaria Peres. Se realizó una encuesta a 200 casas, puerta por puerta, para verificar la efectividad en el aumento del alumbrado.

### Hallazgos

La encuesta demostró que un 63% de los residentes alrededor del Parque Lucas notaron el mejoramiento. El ochenta y tres por ciento de los entrevistados dijeron sentirse más seguros con el aumento de la iluminación. Por lo menos la mitad dijo haber notado una disminución en la actividad delictiva desde que se aumentó la iluminación de las calles, y más de la mitad de los que participaron en la encuesta habían percibido un cambio en su barrio. Casi la mitad de las luces en el vecindario Iron Triangle todavía tienen los bombillos débiles de 70 vatios.



## RECAUDACIÓN DE IMPUESTOS DE CHEVRON

### Asunto

Muchos de los servicios públicos e infraestructura residencial y comercial de Richmond dependen de los ingresos públicos recolectados por la ciudad de Richmond—en gran parte por impuestos

y licencias comerciales locales, propietarios y residentes. La empresa más grande de Richmond es la refinera Chevron, donde sus instalaciones ocupan un 13,4% de los terrenos de la ciudad.

### Hallazgos

Basados en información pública disponible, Chevron pagó \$25 millones a la ciudad de Richmond en el 2007 mediante impuestos y contribuciones importantes, cuyo monto alcanzó cerca del 10% del ingreso total anual de la ciudad. Durante un período de dos años la compañía donó un promedio anual de \$1,1 millones en donaciones caritativas. También realizó gestiones para reducir sus contribuciones anuales a la ciudad por una suma estimada en \$9,4 millones.